

TA 成效分析

學習成效

- 表單與資料範圍
使用表單：課程基本資料
資料範圍：開課學制(大學部)、學年(104~107)、課程屬性(專業必修課程、專業必選課程、專業選修課程)
- 敘述統計圖表

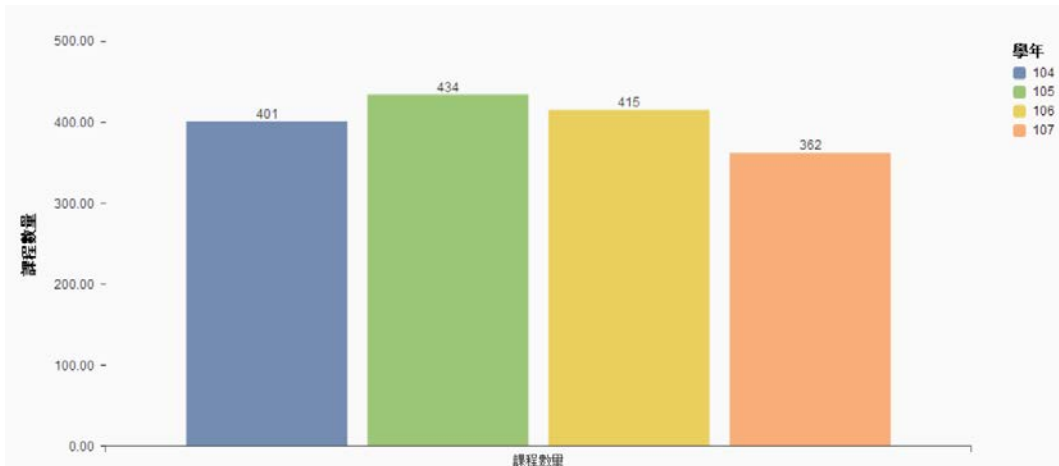


圖 1: 104~107 學年度配置 TA 課程數量

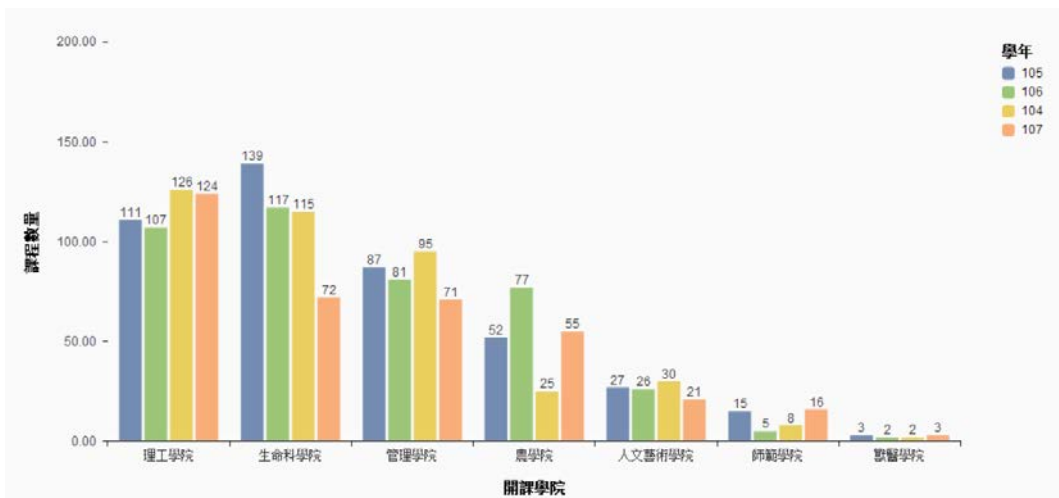


圖 2: 各學院配置 TA 課程數量

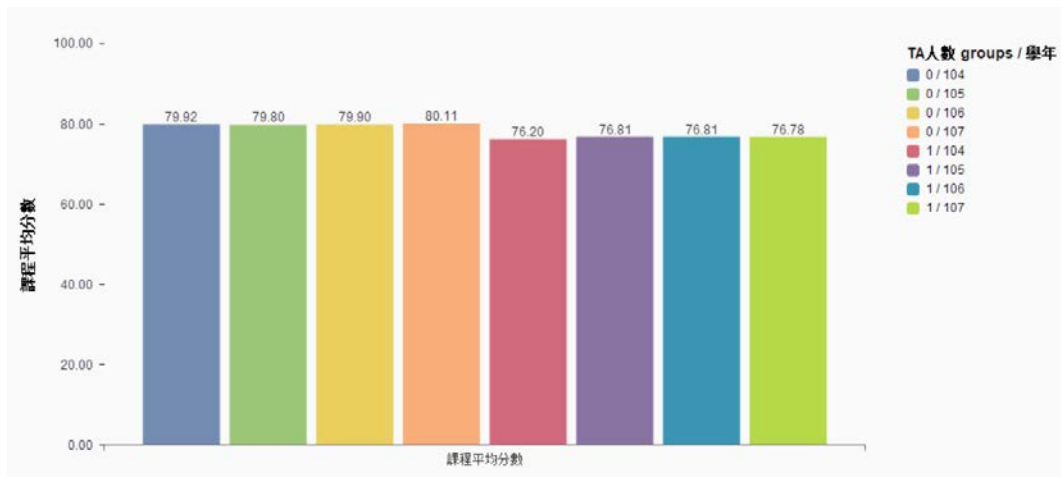


圖 3 是否配置 TA 課程與課程平均成績統計(1 代表有、0 代表否)

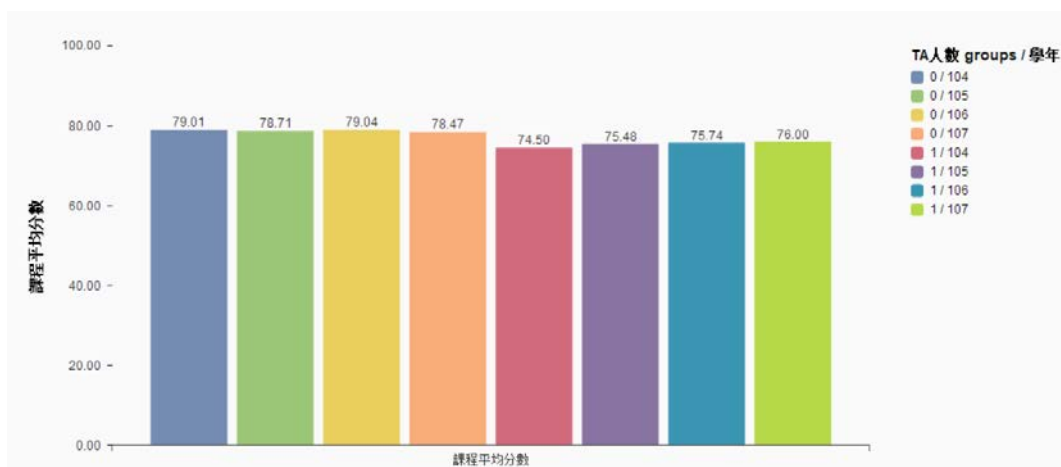


圖 4 專業必修課程是否配置 TA 與課程平均成績統計(1 代表有、0 代表否)

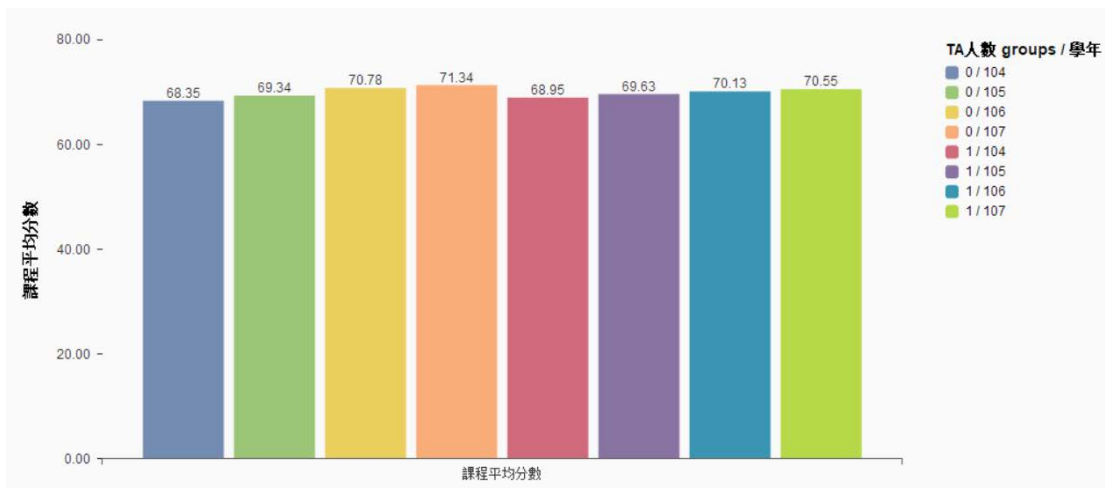


圖 5 理工學院專業必修課程是否配置 TA 與課程平均成績(1 代表有、0 代表否)

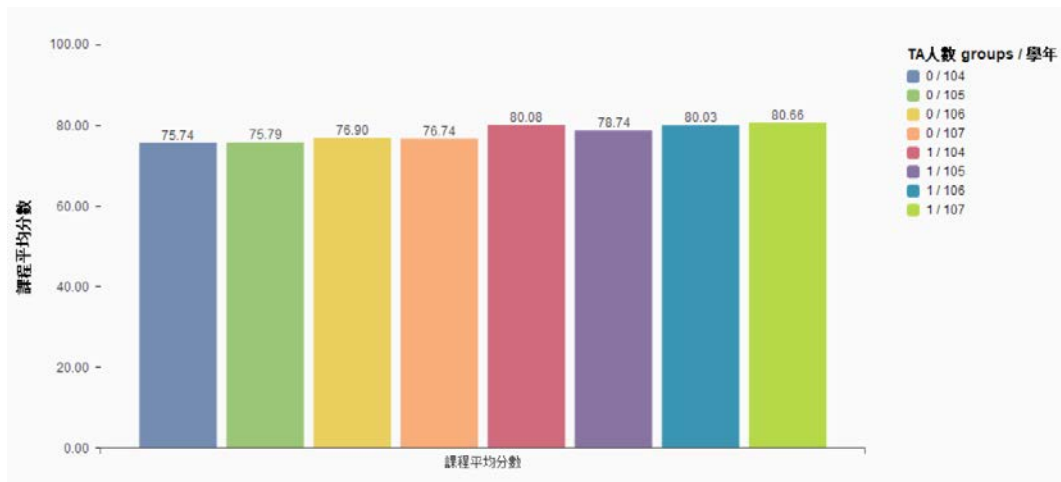


圖 6 生命科學院專業必修課程是否配置 TA 與課程平均成績(1 代表有、0 代表否)

比較 104~107 學年度專業課程是否配置 TA 課程之平均分數，未配置 TA 之課程平均分數略高一點。本校專業課程配置教學助理由授課老師提出申請與遴選，並非強制性規定安排。若教學助理經費由所屬院、系(所)支應者，申請程序依所屬單位規定辦理，加上本校研究生人數並不充足，在教學助理配置上並不穩定，所以是否配置與課程平均分數沒有太大關連性。

註：若有相關問題或需要進一步資料分析，請洽研究發展處校務研究組。